

OBJEDNATEL
MĚSTO KROMĚŘÍŽ
VELKÉ NÁMĚSTÍ 115, 767 01 KROMĚŘÍŽ

TECHNICKÁ POMOC

KANALIZACE KROMĚŘÍŽ
m.č. TĚŠNOVICE
PRODLOUŽENÍ STOKY T – 1. ETAPA

C. DOKLADOVÁ ČÁST

č. z. 11 711C

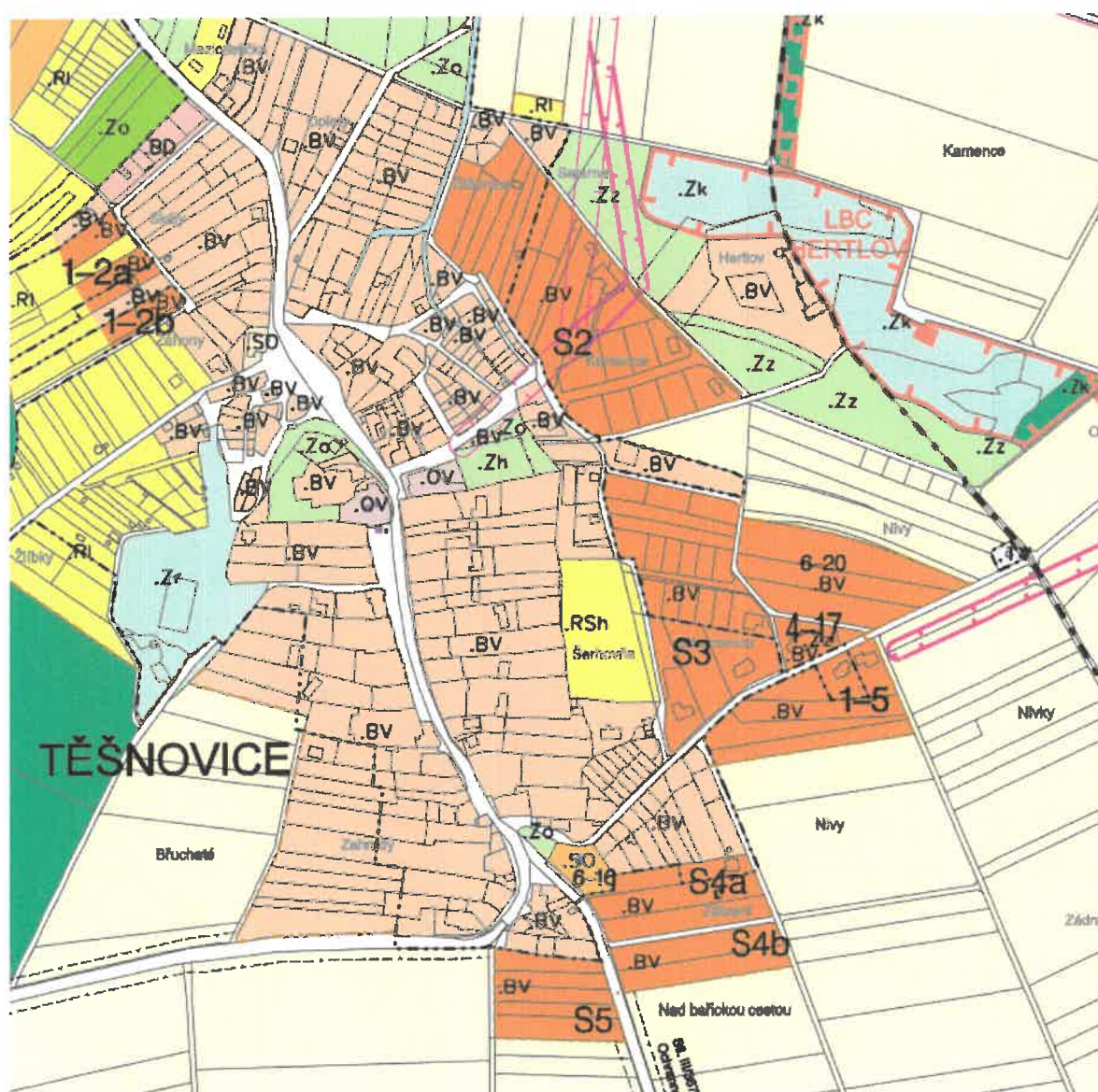
KROMĚŘÍŽ, LEDEN 2020

SOUPRAVA : 2

ZHOTOVITEL
PIKAZ KROMĚŘÍŽ spol. s r. o.
ZTRACENÁ 2647/16, 767 01 KROMĚŘÍŽ

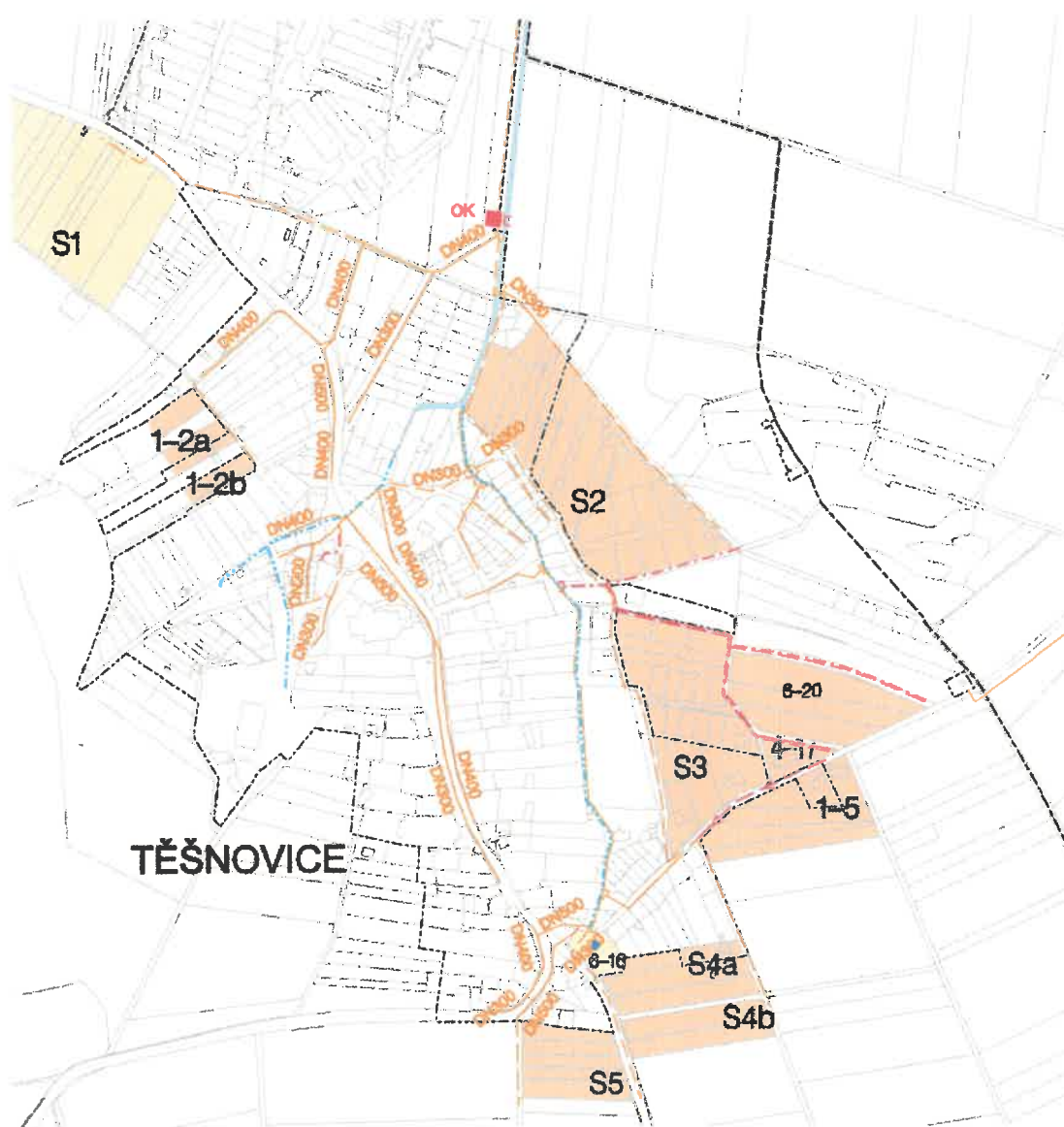
FOTOKOPIE ÚZEMNÍHO PLÁNU MĚSTA KROMĚŘÍŽ MÍSTNÍ ČÁST TĚŠNOVICE

VÝCHODNÍ A JIHOVÝCHODNÍ OBLAST OBCE



FOTOKOPIE ÚZEMNÍHO PLÁNU MĚSTA KROMĚŘÍŽ MÍSTNÍ ČÁST TĚŠNOVICE

VÝKRES VODNÍHO HOSPODÁŘSTVÍ



PLÁN ROZVOJE VODOVODŮ A KANALIZACÍ ZLÍNSKÉHO KRAJE – TEXTOVÁ ČÁST

Plán rozvoje vodovodů a kanalizací Zlínského kraje
TEXTOVÁ ČÁST – KANALIZACE

Kód pověřené obce	Poř. číslo obce	Kód lokality	Kód části obce	Název obce
7203	015	07	16679	Těšnovice

Stručná charakteristika řešeného území

Těšnovice jsou místní část města Kroměříž, která se nachází asi 4,0 km jižně od města, má typicky venkovský charakter s rodinnými domky. Protéká zde pravostranný přítok Dolní Kotočanky. Dle podkladů MěÚ Kroměříž zde bylo v roce 2017 evidováno 411 trvale žijících obyvatel. Zástavba se rozkládá v nadmořské výšce 205 - 255 m n. m.

Stávající stav

V lokalitě Těšnovice je vybudovaná jednotná kanalizace z betonových trub, která je v majetku města Kroměříž a VaK Kroměříž a.s. (z níže uvedené délky 1901 m). Tato kanalizace je mělce uložená, netěsná, chybí revizní a komové šachty a uliční vpusti. Je ve špatném technickém stavu. Kanalizace je stará a původně sloužila i k odvedení extravilánových vod. Spláskové resp. řecně OV, jsou přivedeny k nové čerpací stanici s výtlakem napojeným do stávajícího tlakového přivaděče kejdy (PVC DN 150), který je výhradně využíván pro OV z obce Těšnovice k likvidaci na ČOV Kroměříž. Nová část zástavby má vybudovány žumpy na vyvážení. Na síti je realizována další čerpací stanice s výtlakem potrubím PE D 75 délky 38 m.

Velkovýkrmna vepřů má řešeno vodní hospodářství samostatně a nezávisle na místní kanalizaci. Má vybudované zásobníkové nádrže – laguny před vyvážením na pole.

Údaje o kanalizaci

- délka kanalizace je cca 2 280 m DN 300 - 800
- výtlak cca 2 888 m DN 150 DN 75
- 85 % napojených obyvatel na veřejnou kanalizaci

Výhled

V Těšnovicích se počítá i nadále s využitím stávající jednotné kanalizace, tuto však bude nutno opravit a doplnit (revizní šachty, uliční vpusti) tak, aby vyhovovala provozním požadavkům. Bude provedeno přepojení stoky Z4 prozatím napojené na zatrubněný potok na systém odvádějící odpadní vody k likvidaci na ČOV Kroměříž.

Ze stávající sítě nutno vyřadit zatrubněné potoky a přítoky z extravilánu. Za tímto účelem bude síť dokončována doplňujícími úseky a dešťovými oddělovači.

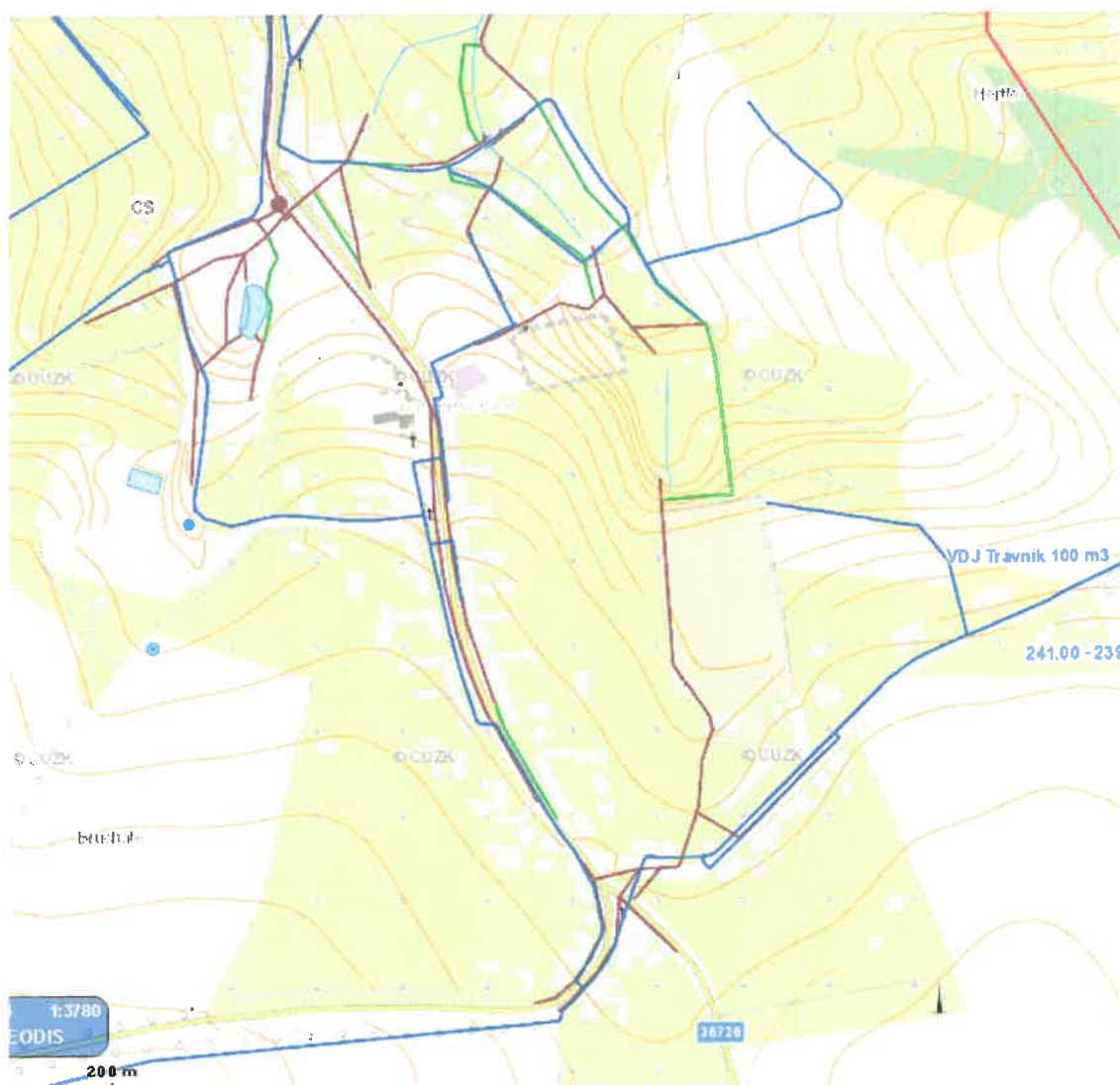
Zneškodnění kejdy z velkovýkrmny je řešeno samostatně v rámci vodního hospodářství v areálu tohoto podniku.

Orientační výměry:

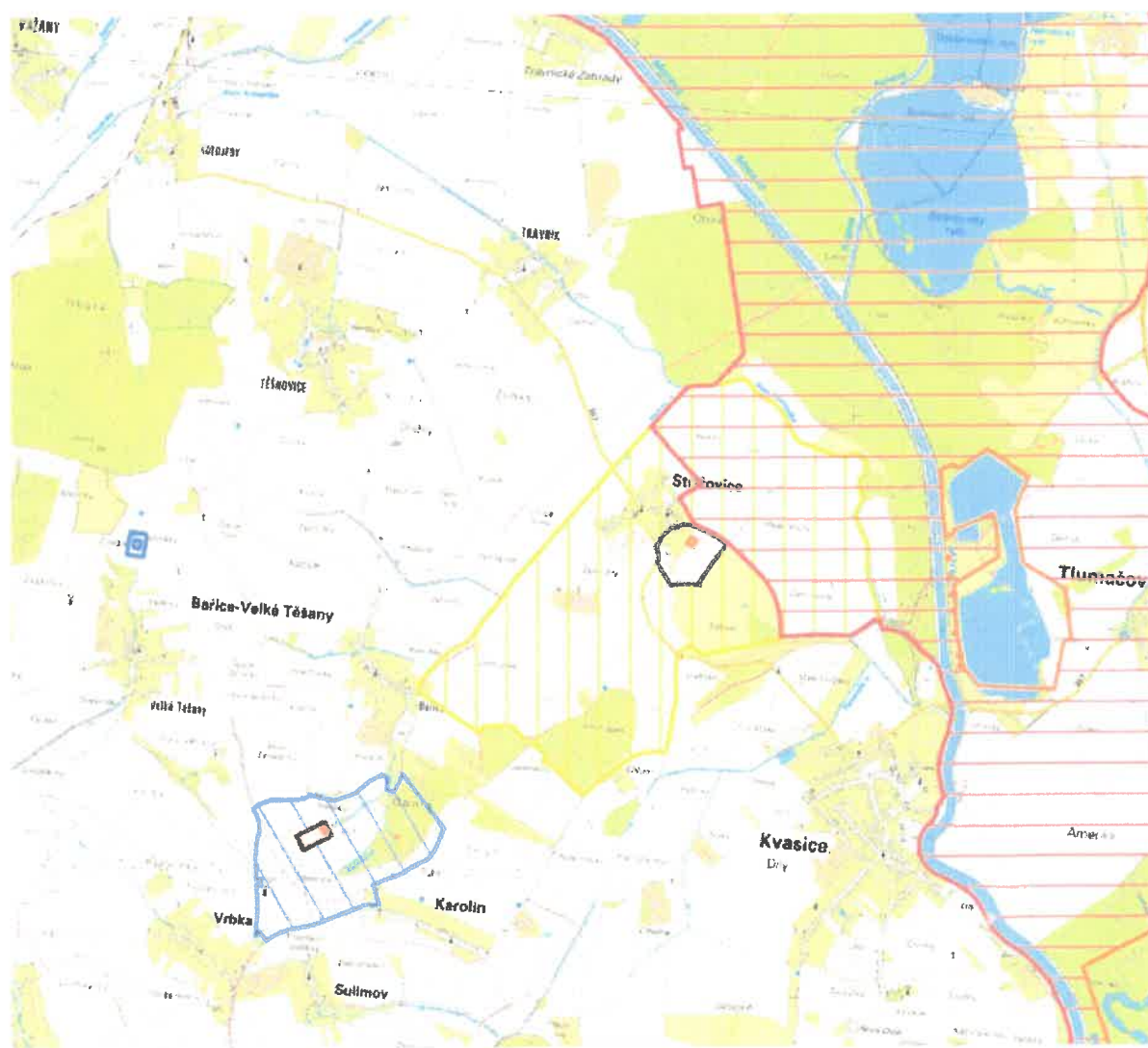
- jednotná kanalizace DN 300 – 400 dl. 1050 m

PLÁN ROZVOJE VODOVODŮ A KANALIZACÍ ZLÍNSKÉHO KRAJE

SITUAČNÍ VÝKRES



FOTOKOPIE AKTUALNÍHO ZÁKRESU OP VZ ZÁSOBNÍ OBYVATELSTVA V ŘEŠENÉ OBLASTI



FOTOKOPIE AKTUALNÍHO ZÁKRESU ÚZEMÍ - JDTM ZK

